

## KULTURMILJÖBESKRIVNING OCH LANDSKAPSBILDANALYS

*Detaljplan för verksamheter vid Norra Stenebyvägen  
inom stadsdelen Tuve Göteborg*

**Revidering A. 23-05-19**

Understruket tillkommande/reviderad text. ~~Överstruket~~ avgående text.

**Uppdragsgivare**

COWI AB

**Uppdragsgivarens kontaktperson**

Björn Carlsson

Tel. 10 850 2572

[BJCO@COWI.COM](mailto:BJCO@COWI.COM)

**Uppdragstagare**

Liljewall Arkitekter AB

Odinsplatsen 1

411 02 Göteborg

Tel. 010-205 10 80

[info@liljewall.se](mailto:info@liljewall.se)

**Projektorganisation**

Uppdragsansvarig: Hillevi Kittel

Handläggare: Frans Gillberg

Liljewalls projektnummer: 12211905.

**Datum:** 2023-01-18 REV A. 2023-05-19

**Uppdrag:** Kulturmiljöbeskrivning och landskapsanalys

Detaljplan för verksamheter vid Norra Stenebyvägen inom stadsdelen Tuve Göteborg



## Sammanfattande bedömning

### Nulägesbeskrivning

**Landskapsrum Norr** kring Huke gård (37:1) utgör en väldefinierad kulturmiljö och dess landskapsbild inkluderar de yttre delarna av **delområde B och C**. Landskapsbild och kulturmiljön har tydliga drag av det traditionella, småskaliga jordbruket med åkrar, hästhagar och betesmark. Karaktäristiskt för landskapet är att den odlade jordbruksmarken ligger i dalgångarna mellan de uppskjutande, idag igenvuxna urbergsformationerna vilka skapar tydliga bryn mot ett öppet landskapsrum. Huke gård ligger på traditionellt sätt placerat i sydslutningen av en sådan höjdrygg med en karaktär av landmärke. Ytterligare en fastighet finns norr om planområdet, ett mindre torpställe (Tuve 4:1) direkt norr om **delområde C**. Landskapsrum Norr är avskuret från den omgivande infrastrukturen och nås endast via en mindre grusväg, Hukevägen. Ljudmiljön är på grund av topografin i hög grad skyddad från buller. **Kategorin Landskapsrum** är oberoende av planprocessens delområden och deras utbredning anvisas på s 17.

**Landskapsrum Syd** består av delvis hävdad åkermark och är idag avskilt från **landskapsrum Norr** genom ett mindre parti träd och buskvegetation inom delområde B (vid förträngningen mot delområde C). Åkerarealerna Norr och Syd utgjorde tidigare ett större sammanhängande landskapsrum. Vegetationen i gränsen döljer huvuddelen av den nuvarande industriexploateringen sett från norr.

**Landskapsrum Öster** är i huvudsak öppen hävdad åkermark, planlagd för blivande industri. Landskapsbild domineras av öppna fält där existerande industriverksamhet blandskogsklädda höjdparter tillsammans definierar ett tydligt landskapsrum. Mot öster ansluter hagmark avskuret av impediment med gles vegetation. Delområdena i norr samt Landskapsrum Norr, Syd och Öster utgör alla del i ett väl nyttjat strövområde med promenadstigar, kolonilotter, rid-/körvägar och fornminnen.

**Delområde A och B** är tätt blandskogsklädda höjdryggar som i äldre tid varit mer eller mindre obeskogad utmark (betesmark). Delområde A+B har en mängd agrarhistoriska spår som odlingsrösen och mindre stenmurar/stenstränga men även en hög andel fornminnen såsom boplatser, offerplatser och hållristningar. Delområde A+B är igenvuxet men nyttjas som rekreationsområde med enstaka spänger och gångvägar som upprätthålls av kommunen (Stadsmiljöförvaltningen). Delar av dessa är äldre (markvägar) körvägar som förbinder Johanneberg i väster med Huke gård i öster.

**Delområde C** är lik område B ~~men har inte~~ med en lika framträdande, och lika igenvuxen kulturmiljö. Røjningsrösen vittnar om tidigare bruk liksom en rad fornminnen. Genom område C återfinns äldre (markvägar) körvägar som ansluter till område Syd. Området har mot söder äldre körvägar förbi resterna av Unnereds gård och används för rekreations syften, bland annat av fotvandrare och som ridstigar.

**Delområde D** består av etablerad industriverksamhet och infrastruktur. Mot söder återfinns ett bryn av tätvuxen blandskog som ansluter till Hisingsparken.

**Delområde E** följer längst i norr på beskrivningen av delområde A men ansluter direkt mot Hisingsleden. Området utgör vegetationsskärm runt existerande industriverksamheter. Mot söder utgör delområdet etablerad industriverksamhet och infrastruktur.

## Nollalternativ

En sannolik utveckling om inte detaljplanen antas innebära att nuvarande nyttjandeformer fortgår under de närmaste decennierna. De upplevelsekvantiteter som *landskapsbilden* idag förmedlar kan förväntas kvarstå under överskådlig tid. Igenväxningen förväntas tillta vilket kan minska avläsbarheten kring tidigare utbredning av jordbruksmark. Området har fortsatt rekreativa funktioner som strövområde.

*Kulturmiljön* (småjordbruksbygd med hagmark) förväntas vara avläsbar under överskådlig tid kopplat till Landskapsrum Norr. Existerande spår av kulturmiljö i de beskogade delarna förekommer i form av stenrösen (odlings- och röjningsrösen) och spår av hagmarksvegetation samt inventerade fornminnen. Dessa kan förväntas bli än mindre avläsbara med tilltagande igenväxning. En större avverkning av mogen skog inom delområdena kan förväntas inom 20–30 år varför särskilda anvisningar och råd kring kulturmiljö och landskapsbild kan vara aktuella. De arkeologiska rapporterna (2022:08/2023:01 som har färdigställts parallellt med denna handlings första version) har identifierat en rad nya fornminnen samt bekräftat kända fornminnen i delområde A, B, C och D liksom i samtliga landskapsrum. Dessa kan förväntas ha gott skydd i nollalternativet, emellertid gör den tilltagande igenväxningen dessa än mer svåra att avläsa.

### Sammanfattad bedömning: (påverkan från detaljplanens genomförande)

Den identifierade kulturmiljön är koncentrerad till delområdets norra del, **Landskapsrum Norr**, där den yttre delen av **delområde B och C** ingår. Landskapet har dokumenterade kulturmiljövärden i ÖP, med en bevarad småjordbruksbygd med betydande upplevelsevärden. *Rapporten Värdefulla Odlingslandskap*, Göteborgs stadsmuseum Kulturmiljörapport 2014:1 framhåller specifikt att "Det småskaliga landskapet längs Hukevägen har stora upplevelsevärden med skogkantade välskötta marker och beteshagar" (s198–199). Rapporten slå också fast att "Ett varsamt jordbruk är en av förutsättningarna för en fortsatt historisk förankring i landsbygdens bebyggelseutveckling" (s171–72).

Bedömningen gör gällande att **Landskapsrum Norr** och de där ingående, direkt anslutande delarna av **delområde B och C** är av kategori – **Hög känslighet**. Landskapsbilden och den identifierade kulturmiljön är som helhet ostörd och gör att den kvalificerar sig till den högre känslighetsgraden. Markanläggning enligt reviderat förslag bedöms ha – **Betydande Mindre påverkan**.

Bedömningen gör gällande att **Landskapsrum Syd och Öster** redan är påverkade av existerande verksamheter men kulturmiljön är sammansatt och bedöms – **känslig**. Detaljplanens genomförande bedöms på grund av existerande verksamhet få **mindre påverkan**.

**Delområde A, B, C** utgör beskogade urbergsformationer och har en betydande roll i landskapsbilden. Alla tre har en likartad inre kulturmiljö som bedöms vara – **Känslig**. Kulturmiljön inom delområdena är dock övervuxen och svår att avläsa.

Den reviderade förslaget avseende demobanor och stängeldragning innebär en rad förändringar. Dels att ett sammanhängande areal av delområde B och C som i Landskapsrum Norr som helhet kan bevaras med en sammanhängande brynmiljö mot det öppna landskapet, dels att existerande spår av kulturmiljön skyddas med att fornlämningsområden kommer definieras kring bekräftade fornminnen. Förslaget innebär även att strövområdet med fornminnen och existerande kulturmiljöer den norra delen av område A och B även i framtiden kommer vara tillgängligt för allmänheten samt att dessa fortsatt har förbindelse med markvägar och grusvägar som kopplar mot Hukeområdet. Demobanor

och staketdragningar Inom område C följer samma premisser men innebär dock att existerande rid- och markvägar blir avskurna och föranleder utredning kring kompensationsåtgärder. Med dessa åtgärder bedöms markanläggning inom de beskogade delarna av **delområdena A och B och C** ha – **mindre påverkan**

**Delområde E och D** betraktas som **Tålig**.

Delområdet beskogning är dock viktig som vegetationsskärm mot föreslagen markanläggning. Markanläggning enligt förslag bedöms här ha – **mindre påverkan**.

#### Konsekvenser på kort och lång sikt

På kort sikt har det reviderade förslaget för markanläggningen en **Betydande Mindre** påverkan på kulturmiljön och landskapsbilden landskapsrum Norr, i huvudsak genom att staketdragningar kan anas under avlövad växtsäsong. Påverkan avser hur autentiskt miljön framträder och därmed kulturmiljöns värde som helhet. På lång sikt kommer igenväxning fortgå och markanläggningen kan förväntas få mindre påverkan som helhet (effekter som motsvaras av tänkbara skyddsåtgärder).

#### Rekommendationer på skyddsåtgärder:

En markanläggning, enligt reviderat förslag, i form av en demobana och staket inom område B kan inte förväntas förändra den rumsliga karaktären och landskapsbilden mot landskapsrum Norr. De skogkantade jordbruksmarken bör förväntas kunna komma upprätthållas som karaktär. I äldre tid var brynen av mer hagmarkstyp med glesare bestånd av lövträd. De idag täta brynen är en effekt av minskat betestryck och den igenväxning som präglar andra hälften av nittonhundratalet. Uttrycket svarar mot vår samtidshistoria och utgör den karaktär som tecknar landskapets identitet och kvalitet.

Ny staketdragning i landskapsrum Syd som kan ses från landskapsrum Norr, bör placeras bakom existerande bryn, alternativt planteras med ny, flerskiktad brynvegetation. Inom delområdena bör historiska spår skyddas och bevaras. Detta gäller äldre körvägar, rösen, äldre lövträd, enebuskar och andra kulturyttringar (fornminnen) som vittnar om tidigare bruk i en mer öppen hagmiljö. Existerande gångvägar som idag finns inom delområdena bör bevaras och dess nuvarande funktion kompenseras utanför kommande staketavgränsningar. En markanläggning med mindre negativ påverkan möjliggörs genom att bibehålla etablerade bryn mot område norr och förlägga demobanor nära Landskapsrum Syd och Öster, i huvudsak uppfylles detta med det reviderade förslaget. Demobanor bör utföras naturligt inpassade i landskapet, i huvudsak längs befintliga höjdkurvor i likhet med äldre vägsystem i landskapet.

Åtgärder som plantering och markmodellering kan minska effekter av framtida markanläggning och göra den mindre påtaglig. Skyddsåtgärder föreslås genom ny, flerskiktad plantering utanför staketdragningar som möter det öppna landskapsrummet. Detta återskapar det idag sammanhängande skogsbrynet och landskapsrummets definition. Staketdragningen bör i detta sammanhang utföras på ett sätt så att den i ringaste grad tränger in i det öppna landskapsrummet och på ett naturligt sätt följer höjdlinjer i landskapet. De bör ligga så nära demobanorna som det är lämpligt. En uppföljning på utförd placering av inhägnader bör göras då detta är av betydelse för landskapsbilden och kulturmiljön.

Landskapsrum Norr/Syd/Öster anvisar de områden var brynmiljöer bör skyddas och bevaras för att upprätthålla läsbarheten av landskapets narrativ, dess historia och användning. Framtida rörelser i landskapet kommer följa brynmiljöerna varifrån sammanhängande upplevelser av landskapet och kulturmiljön bör säkerställas. Dessa anvisade gränser bör betraktas, ur kulturmiljö och landskapsbildhänseende som rådande över andra gränser.

*Not. I förläggande beskrivning har begreppet markanläggning används för att beskriva "exploatering" i form av demobanor (väg) samt staketdragning. Begreppet exploatering används för byggnation.*

*Kommentar: i planprocessen har placering av demobanor skisserats även på det nordligaste, obeskogade avsnittet i delområde B (åkermarken i anslutning till Huke gård). Ett antagande av planförslaget, med den avgränsning av planområdet som föreslås i samrådsskedet av detaljplanen, möjliggör i sig en sådan utsträckning av industriverksamhet och/eller demobanor och tillhörande inhägnad. En sådan markanläggning har emellertid inte studerats i kartläggningen och skall bedömas separat. Det kan dock noteras att ett sådant förslag skulle ha en betydande miljöpåverkan, då i begreppets starkaste betydelse.*

## INNEHÅLL

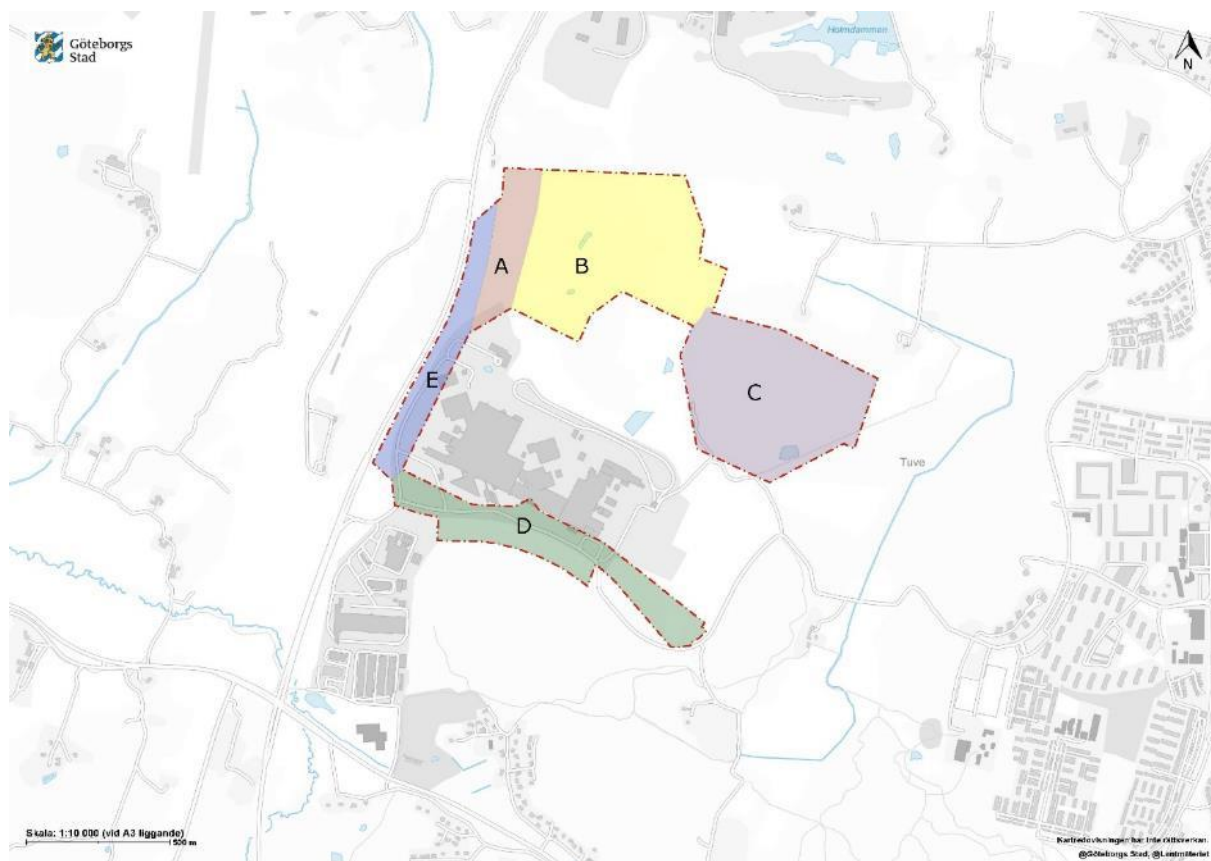
Sammanfattande bedömning.....	4
Bakgrund .....	9
Syfte.....	10
Metodik och avgränsning .....	11
Existerande bedömningar och underlag .....	12
Varsamhet och skydd .....	13
Historik .....	16
Nulägesbeskrivning .....	20
Tolkning .....	23
Värdering.....	25
Aktivering .....	26
Förslag på skyddsåtgärder.....	26
Nollalternativ.....	27
Inventering .....	28
Prövning av föreslagen markanläggning och exploatering .....	39
Källor.....	48



## Bakgrund

Volvo Lastvagnar AB planerar för en etablering intill befintliga verksamheter vid Volvo Lastvagnar Tuve på Hisingen i Göteborg. Planområdet omfattar cirka 80 hektar och ligger öster om Hisingsleden, norr om Björlandamotet och väster om Tuve samhälle. Detaljplanens syfte är att göra möjligt för nyetablering av ett kundcenter och tillhörande demobanor samt en utökning av industriverksamhet. Området ligger cirka åtta kilometer nordväst om Göteborg centrum och cirka två kilometer sydöst om Säve flygplats. Närmaste bebyggelse utgörs av industrier. Närmaste bostadsbebyggelse ligger cirka 1500 meter öster om området (Tuve samhälle) och cirka 800 meter söder om området (Skogsvägen).

Planområdet utgörs idag huvudsakligen av natur- och öppet landskap. Området är obebyggt och omfattas av kuperad skogsmark, en öppen dalgång, vägområden med mera. Planerad bebyggelse omfattar cirka 70 000 m<sup>2</sup> och utgörs av ett kundcenter och en industrietablering. Ny exploatering planeras i planområdets nordvästra del och södra del. Föreliggande rapport har reviderats med anledning av att plangränserna uppdaterats så att delområde A, B och E är avsevärt mindre till ytan jämfört med nedan redovisad, tidigare indelning. Nya plangränser återfinnes på sidan 19.



*Benämningar olika delområden inom detaljplanen.*

- A: Område för nyexploatering i nordväst.
- B: Område för demobanor i nordväst, västra höjden.
- C: Område för demobanor i nordöst, östra höjden.
- D: Område för natur, väg och nyexploatering i söder, Stenebyvägen.
- E: Område för väg i väst, Norra Stenebyvägen.

**Datum:** 2023-01-18 REV A. 2023-05-19

**Uppdrag:** Kulturmiljöbeskrivning och landskapsanalys

Detaljplan för verksamheter vid Norra Stenebyvägen inom stadsdelen Tuve Göteborg

## Syfte

**Kulturmiljöinventeringarna** syftar till att dokumentera och artikulera de värden och karaktärer som landskapet besitter genom arkivstudier och fältstudier och dokumenteras med fotografi och kartmaterial. Området har en lång historia och är rikt på fornminnen och har en utpräglad karaktär av kulturlandskap. Beskrivningen syftar till att klargöra områdets *känslighet/tålighet* för förändringar och vilka åtgärder som skall tas in i bedömningen inför ett framtida ingrepp. Här identifieras också kvaliteter att tillvarata och utveckla. Med hjälp av kriterier analyseras den fysiska miljön för att identifiera vari det kulturhistoriska värdet består. Kriterierna är ett verktyg för att förtydliga det ibland svårdefinierade begreppet kulturhistoriskt värde. Som komplettering görs en upplevelsebaserad karaktärisering som genom att använda alla sinnen beskriver en plats och därigenom lyfta fram dess upplevelsebara historiska spår. Utgångspunkten är hur en miljö ser ut och upplevs, men med kulturhistoriska kunskaper som bas.

**Landskapsbildsanalysen** syftar till att formulera och dokumentera de egenskaper som är specifika för planområdet som visuell helhet som identitet och som upplevelsevärde. Analysen går inte djupare in i markens karaktär utan fokuserar på att skapa en övergripande bild av fysiska och visuella element och deras förankring i kulturmiljön. I karaktäriseringen ligger även att värdera områdets *känslighet/tålighet* för förändringar. Syftet är att visa vilka risker som en förväntad markanläggning i landskapsbilden medför.

### **Prövning av föreslagen markanläggning och exploatering**

Genom digital modellering av förväntad markanläggning och exploatering (byggnader) kan dess påverkan visualiseras och en värdering av detta ingrepp har utförts som del av rapporten. Bedömningen är genomförd i samråd med Stadsbyggnadskontoret. Här formuleras risker kopplade till planerad markanläggning samt förslag på skyddsåtgärder som kan reducera negativ inverkan på landskapsbilden och kulturmiljön.

## Metodik och avgränsning

Som utgångspunkt i denna beskrivning har vi valt att följa Riksantikvarieämbetets modell *DIVE* som är en metod för kulturmiljöanalys på landsbygden och i städer. Genom analysarbetet bearbetas och förmedlas kunskaper om kulturarvet som en gemensam resurs och underlag för utvecklingen av hållbara lokalsamhällen. I fyra målinriktade steg omvandlas passiv historisk information till praktisk användbar kunskap om ett områdes utvecklingsmöjligheter. "Analysens namn *DIVE* kommer från de engelska orden Describe (beskriva), Interpret (tolka), Valuate (värdera) och Enable (aktivera/möjliggöra). Systematiken i *DIVE*-analysen är hämtad från praktisk verksamhet inom både planerings- och kulturmiljösektorerna skriver RAÄ i sin manual. Uppdraget definieras till området redovisat i inventeringskartan, som utöver planområdets delområden adderar det anslutande landskapsrummet i norr kring Huke gård och de södra och östra delarna. Dessa omfattas redan av gällande detaljplan (för industriverksamhet) men ingår i helheten kring landskapsbilden och kulturmiljön.

### Kulturmiljöbeskrivningen har fyra huvudsteg

<b>Beskrivande</b>	<b>Områdets historiska karaktär</b> Etablera kunskapsöversikt, sammanställa, beskriva och bearbeta information om områdets ursprung, utveckling och karaktär
<b>Tolkande</b>	<b>Områdets historiska betydelse</b> Studera områdets historiska läsbarhet, betydelsebärande och förmedlande innehåll, integritet, autenticitet och tillstånd
<b>Värderande</b>	<b>Områdets värden och möjligheter</b> Diskutera de kulturhistoriska resursernas värde, utvecklingspotential, sårbarhet, tålighetsgränser och förändringskapacitet.
<b>Aktiverande</b>	<b>Områdets handlingsmöjligheter</b> Definiera handlingsmöjligheterna för att aktivera kulturarvet, föreslå strategier och principer för förvaltning och utveckling

### Kulturhistoriskt värde och Landskapsbild

Det kulturhistoriska värde som tillmäts en till kulturmiljö formad naturmiljö, ligger i det gestaltade mötet mellan natur och kultur. Det sammantagna kulturhistoriska värdet av en miljö bildas dels av påtagliga dokumentvärden, dels av upplevda värden. De kriterier som denna beskrivning kommer använda är *Kulturhistorisk helhet, Kulturhistorisk relevans, Geografiskt och topografiskt sammanhang, Samhällshistoriskt värde, Autenticitet, Sällsynthet/representativitet, Miljöskapande värde, Läsbarhet.*

Landskapsbildsanalysen identifierar de beståndsdelar som bildar områdets karaktär. Utifrån hur landskapet är sammansatt görs sedan en bedömning av hur tåligt landskapet är för förändringar. *De kriterier som bedöms är Vegetationsstruktur, Naturvärden, Landskapsrum och landskapskaraktär, Landskapshistorik, Rekreativvärden, Entréer och vägar, Potential för utveckling och bevarande.*

### Bedömning av känslighet

Det övergripande syftet med analysen är dels att bedöma bebyggelsemiljöns kulturhistoriska värde, dels att bedöma landskapets känslighet och tålighet avseende ändringar och tillägg. Analysen av begreppet känslighet/tålighet i tillämpningsdelen har tre nivåer – *hög känslighet, känslig och tålig.* De delar som prioriteras bort kan avvaras exempelvis för att de är fragmentariskt bevarade, att de saknar autenticitet eller att motsvarigheter finns på andra håll eller att de inte påtagligt bidrar till en förbättrad läsbarhet. Prövningen av föreslagen markanläggning ställs i relation till denna bedömning. Värdering av markanläggning/exploatering bedöms ha – *Betydande påverkan eller mindre påverkan.*

**Datum:** 2023-01-18 REV A. 2023-05-19

**Uppdrag:** Kulturmiljöbeskrivning och landskapsanalys  
Detaljplan för verksamheter vid Norra Stenebyvägen inom stadsdelen Tuve Göteborg

## Existerande bedömningar och underlag

Området norr om planområdet omkring Huke gård är upptaget i **Bevarandeprogrammet Göteborg** som värdefull kulturmiljö och området är också redovisat i ÖP.

*Rapporten Värdefulla odlingslandskap, Göteborgs stadsmuseum Kulturmiljörapport 2014:1 framhåller att speciellt i östra och västra delen av Hukeområdet ligger flera gravfält från järnåldern. Båda områdena ligger i kanten av den stora dalgången som leder från centrala Hisingens odlingsbygder till Kvillens dalgång på östra Hisingen. Vilket till del förklarar gravfältens koncentration. Enstaka stenåldersboplatser finns också i Hukeområdet men för övrigt är det ganska fornlämningsfattigt. En del fornlämningar är undersökta och borttagna. Rapporten framhåller specifikt att "Det småskaliga landskapet längs Hukevägen har stora upplevelsevärden med skogkantade välskötta marker och beteshagar" (s198–199)*

*Rapporten slå också fast att "Ett varsamt jordbruk är en av förutsättningarna för en fortsatt historisk förankring i landsbygdens bebyggelseutveckling"(s171–72)*

**I samband med remissen för planbesked lämnade kulturförvaltningen Göteborgs stad följande yttrande:** "Kulturförvaltningen ser områdets kultur-, natur- och rekreationsvärden som viktiga att värna i en utveckling av platsen. Kulturförvaltningen bedömer att landskapsrummet runt Huke gård inte får komma att påverkas visuellt av utveckling av verksamhetsområdet i söder. Skogspartierna och den snäva dalgången däremellan är en central förutsättning för detta. De planerade körbanornas placering, utformning och anläggande behöver noggrant studeras och regleras så att de genererar minimal skada på landskapsbilden och upplevelsen av områdets värden. Eventuella sprängningar bör exempelvis inte tillåtas.

*På samma sätt behöver ett eventuellt planarbete ingående studera tillkommande byggnadsvolymers exakta placering, skala och volymfördelning norr om befintlig fabrik så att dessa inpassas på ett acceptabelt sätt gentemot det befintliga landskapet och de fornlämningar som finns inom det."*

Området är inte upptaget i Riksintressen för Kulturmiljövård.  
Fornlämningar i området omfattas av Kulturminneslagen.

## Varsamhet och skydd

### Planområdet i Översiktsplan, delområden

Tuvefabriken ligger inom planlagt område för verksamheter (lila) och inkluderar området österut mot Stenebyvägen (området benämns Öster i följande inventering). Rastrerat lila område mot norr är förväntat förändrad markanvändning för verksamheter.

Övrig mark i planområdet (vit) lyder under generell beskrivning för Kust och landsbygd. ÖP anger att *inom området ska natur-, kultur- och friluftsvärden värnas. Även förutsättningarna för areella näringar ska värnas. Ny bebyggelse bör därför endast tillkomma genom enstaka lokaliseringsprövningar och som tillskott till befintliga bebyggelsegrupper och på mark som redan är ianspråktagen. Tillkommande bebyggelse bör ansluta till kust- och landsbygdens bebyggelsemönster.*

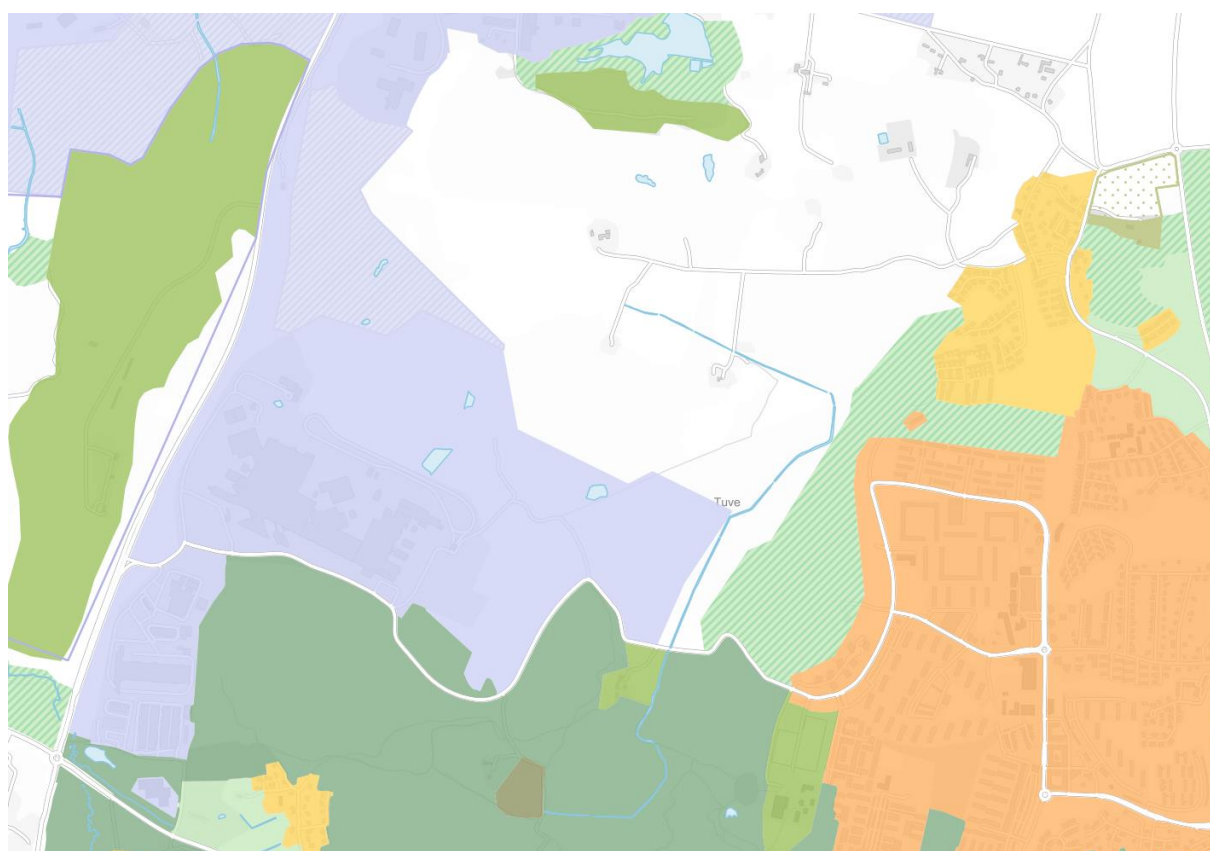


BILD. Planområdets områden enligt ÖP

## Planområdet i Översiktsplan, jordbruksmark

Inom planområdet finns **Jordbruksmark, och område för areella näringar. Dessa areal inventeras som del av kulturmiljön och landskapsbild. Utbredningen överensstämmer i huvudsak med inventeringens resultat.** Rekommendationen enligt 3 kap. 4 § miljöbalken anger att: *brukningsvärd jordbruksmark tas i anspråk för bebyggelse eller anläggningar endast om det behövs för att tillgodose väsentliga samhällsintressen och detta behov inte kan tillgodoses på ett från allmän synpunkt tillfredsställande sätt genom att annan mark tas i anspråk. Åtgärder som försvårar eller förhindrar jordbruksverksamhet ska undvikas så långt möjligt.*

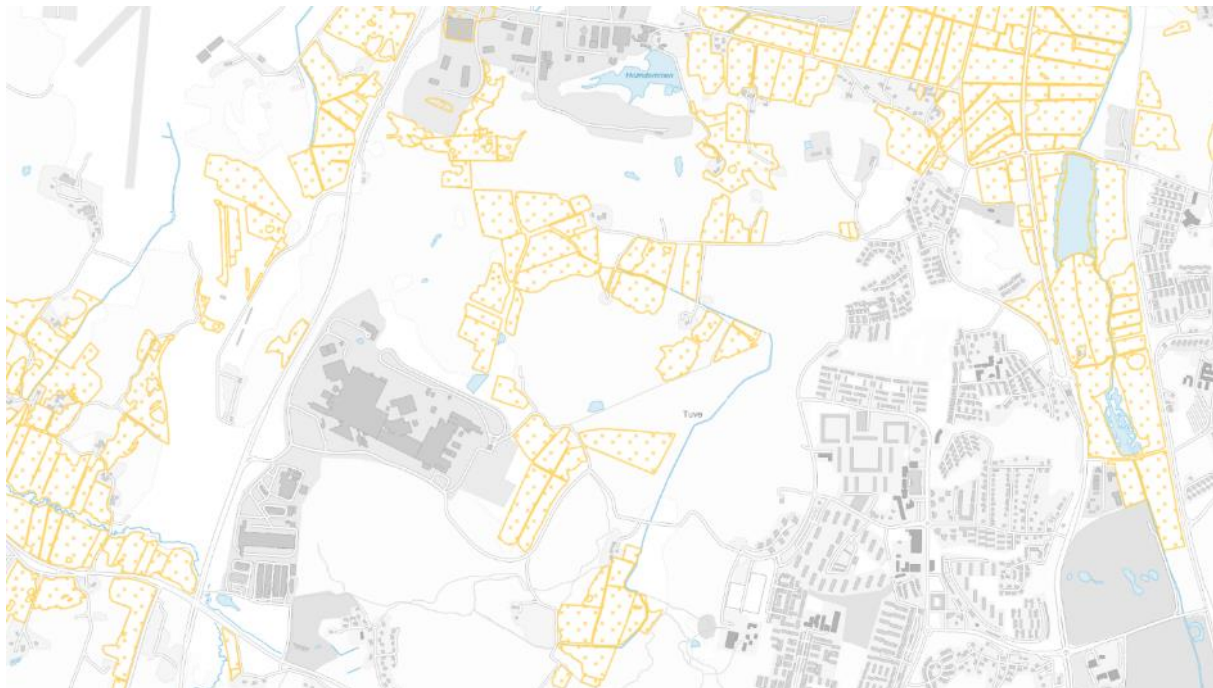


BILD. Planområdets areal för jordbruksmark enligt ÖP

### Planområdet i Översiktsplan, Värdefullt kulturlandskap och kulturmiljö

Översiktsplanen markerar ett område som kulturmiljö och avser landskapet jordbruksbyggnader och bostadsmiljön kring Huke gård. Rekommendationen formuleras som att "förändringar inom och i anslutning till områden med utpekade kulturvärden ska särskild hänsyn tas till kulturmiljöns värden och bebyggelsens karaktär. Befintlig bebyggelse ska behandlas med varsamhet så att värdena inte går förlorade och nya byggnader ska utformas med hänsyn till omgivningen och till det historiska sammanhanget i bebyggelsen. I samband med planläggning och byggande ska behovet av fördjupade kunskaper om bebyggelsens och bebyggelsemiljöns värden klarläggas. Inom område som är av riksintresse för kulturmiljövården får inte åtgärder vidtas som innebär att värdena påtagligt skadas. För att klarlägga hur planerade förändringar påverkar riksintresset kan miljökonsekvensbeskrivning (MKB) komma att erfordras i samband med planläggning.

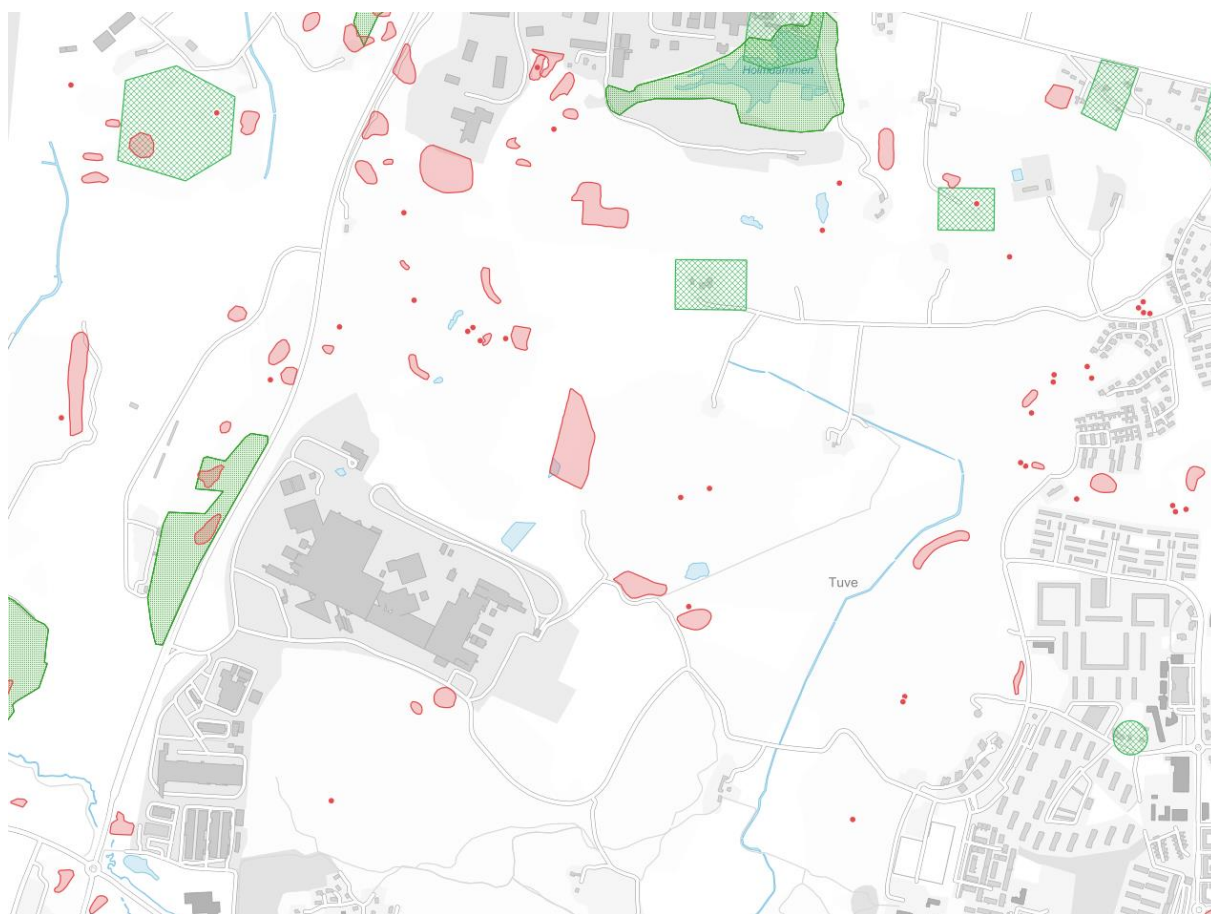


BILD. Planområdets areal för värdefull kulturmiljö (grön) samt särskilda arkeologiska kulturvärden (röd) enligt ÖP.

## Historik

### Ett landskap i förändring

Planområdet ingår i stadsdelen Tuve som i huvudsak har samma omfattning som Tuve socken. Den var liksom Lundby socken i svensk ägo från 1200-talet och i Tuve utgjorde Kvillen östgräns mot Norge till 1658. Inom socknen fanns byarna eller gårdarna Grimbo, Skändla, Tuve, Gunnestorp, Huke, Tången, Norum, Glöstorp, Unnered och Kättilsröd. Först under 1900-talets första årtionden började villor att byggas inom Bäckedalen, mot slutet av 1940-talet hade 3–4 villaområden vuxit fram och på 1950-talet byggdes radhus i Glöstorp. I norr och väster är jordbrukslandskapet till stor del bibehållet och flera gårdsanläggningar finns kvar (ur *Bevarandeprogrammet, 1987*).

Hisingens landskap präglades fram till mitten av nittonhundratalet av en blandning av åkermark, slätter/ängsmark i de låglänta delarna och av betade utmarker på de höglänta delarna. Blandskogen som idag täcker de norra delområdena var troligen i stort sett obefintlig och nakna urbergshällar var en mer dominerande bild tillsammans med glesa bestånd av löv på utmarkerna, något som anas i Generalstabskartans karteringar från mitten av 1800-talet.

Under efterkrigstiden förändrades landskapet kring Göteborg med urbaniseringen och avtagande andel småjordbruk inom planområdet har som konsekvens av detta planteringar av produktionsskog och naturlig förnyring åter beskogat de delar som inte längre brukas. Igenväxningen har skett på grund av minskat bete i de tidigare utägorna tillsammans med nyplantering i aktivt skogsbruk. Detta framstår med tydlighet i kontrast med stenmurar, rösen och tidigare fristående enebuskar som återfinns inne i de nu täta bestånden.

De tidigare gårdarna Steneby och Unnered ligger inom planområdet och rester av dessa kan fortfarande anas längs söderslutningarna. Dessa spår, liksom tätheten av fornminnen, vittnar om den långa historia som området har. Det tidigare intensivt brukade jordbrukslandskapet har nu relativt snabbt förändrats och kan avläsas i den Ekonomiska kartan från 1937 jämfört med dagens odlade areal. Jordbruket har dock inte upphört utan gått in i en annan fas där betesbruket i mindre grad präglar landskapet med därpå följande igenväxning, medan det rena åkerbruket koncentreras till större sammanhängande arealer. Det småskaliga åkerbruket kring Huke gård är i denna kontext en typologi som kan ses som hotad i samtidens effektiviserade jordbruk.

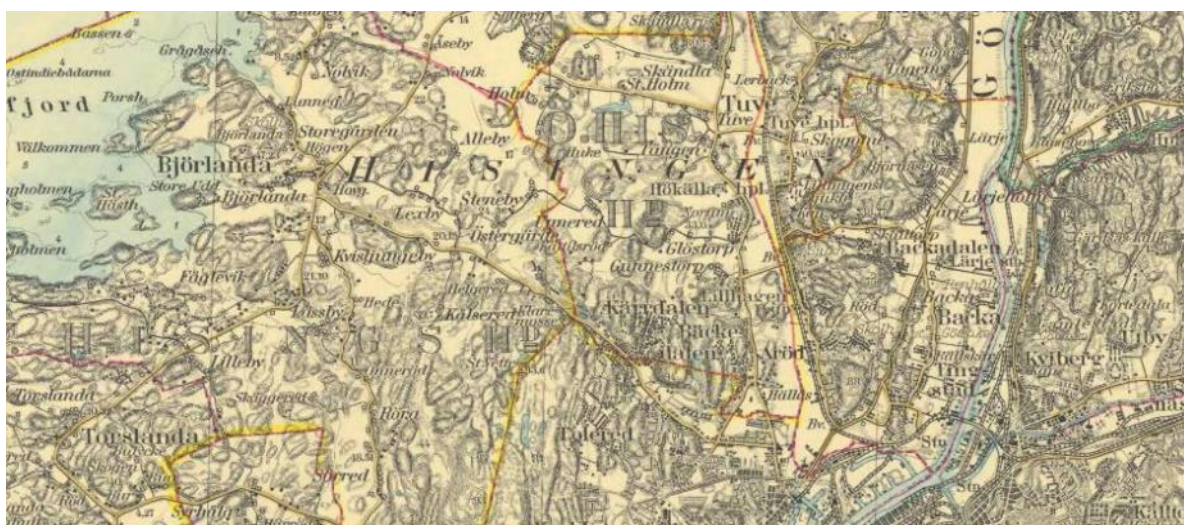


BILD. Generalstabskartan från 1859 redovisar ett öppet landskap i de flacka områdena och glesare lövskog i höjdpartierna.



## Området kring Huke gård

Norr om planområdet ligger den identifierade kulturmiljön, centrerat kring Huke gård. Fastigheten ligger på sydslutningen av en skogbevuxen höjdrygg med en karaktär av landmärke med god överblick över markerna. Huke gård (81:6), Tuve 37:1, var prästboställe från 1600-talets slut till sekelskiftet 1800. De nuvarande byggnaderna är uppförda i slutet av 1800-talet. Gården omfattar ett bostadshus på dubbel bredd, en stor vinkelbyggd ladugård och några mindre ekonomibygnader. Ekonomibygnadernas fasader är rödfärgade och ett par tak har traditionell tegeltäckning (ur *Göteborgs Bevarandesprogram 1987*).

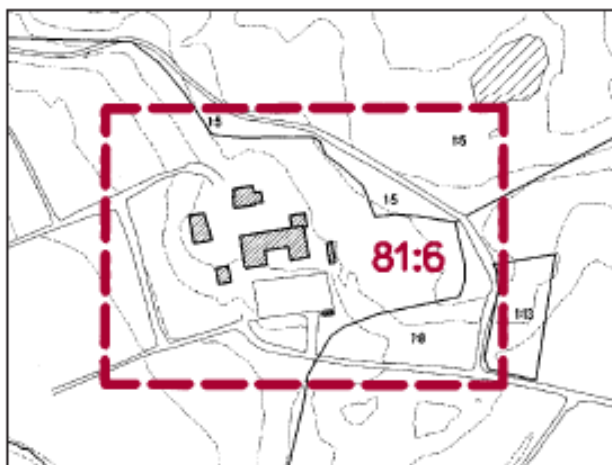


BILD Huke gård (ur Bevarandeprogrammet 1987)

## Karaktär och utveckling

Rapporten "Värdefulla odlingslandskap" framhåller att området kring Tuve idag har några av Göteborgs finaste bymiljöer och visar också på att den äldre bebyggelsen företrädesvis är placerade i slutningen av ett bergsparti eller på krönet av en låg kulle – som i fallet med Huke gård. En mängd kulturbärande landskapselement från historisk tid såsom stengärdesgårdar, äldre brukningsvägar, åkerholmar, täkter, diken och dammar står fortfarande som tidsmarkörer i markerna.

Den karaktär som idag präglar landskapet har formats av att tidigare utmarkerna inte längre betas eller brukas och att impediment som inte kan odlas nu tillåts växa igen. Detta skapar en bild av ett nytt landskap med än större kontraster mellan öppet och slutet på grund av tätt beskogade bryn, höjdryggar och horisontlinjer. Övergången mellan utmark och inägor var tidigare glesare och med mindre tydlig gräns sinsemellan i form av lund och hagmark. Den nuvarande kombinationer av småbruk, hästgårdar och jordbruksytor präglar idag detta inre landskap. Kontrasten är stor mot omkringliggande områden präglade av stark infrastruktur, industri och bostadsområden och är rumsligt separerade av tätt beskogade höjdparter.

Området norr om planområdet ger en god ögonblicksbild av ett landskap i förändring, en aspekt av samhällets övergångsform från jordbrukssamhälle till en fullt ut urbaniserad dito. Den idag avskurna dalgången kring Huke gård kan på grund av sitt avstånd till befintlig infrastruktur förväntas vara ett område som förblir i denna övergångsform under överskådlig tid. Detta kan möjliggöra en kontinuitet för framtida brukare beträffande de identifierade upplevelsevärden som här finns i form av kulturmiljö och landskapsbild.



*BILD. Ekonomiska kartan, 1937. Odlingsarealen i planområdet ingick ett sammanhållet större landskapsrum, endast brutet av de då lätt beskogade höjdryggarna. Idag har stora areal planterats, exploaterats eller vuxit igen.*



*BILD Odlingsareal redovisade i ÖP 2022. Andelen odlad mark är liten och landskapsrummen mer avgränsade. Kulturmiljön och Landskapsbilden är fortfarande avläsbar trots en påfallande igenväxning.*

Datum: 2023-01-18 REV A. 2023-05-19

Uppdrag: Kulturmiljöbeskrivning och landskapsanalys

Detaljplan för verksamheter vid Norra Stenebyvägen inom stadsdelen Tuve Göteborg



BILD Benämning av delområden A-E och landskapsrum (Landskapsrum Norr/Syd/Öster anvisade med grön linje)

## Nulägesbeskrivning



BILD Landskapsrum Norr bild #07

### Områdets utveckling, ursprung och karaktär

**Landskapsrum Norr** kring Huke gård (37:1) utgör en väldefinierad kulturmiljö och dess landskapsbild inkluderar de yttre delarna av **delområde B och C**. *Landskapsbilden* har drag av det småskaliga jordbruket med åkrar, hästagar och betesmark. Karaktäristiskt för landskapet är att den odlade jordbruksmarken ligger i dalgångarna mellan de uppskjutande, idag igenvuxna urbergsformationerna. Huke gård ligger på sydslutningen av en sådan höjdrygg med en karaktär av landmärke med god överblick över markerna. Ytterligare en fastighet finns norr om planområdet, ett mindre torpställe (Tuve 4:1) som är placerat i direkt anslutning till **delområde C**.

Sett från Huke gård och längs Hukevägen avtecknas ett karaktärsrikt, avgränsat landskapsrum som bildar en specifik *kulturmiljö knuten till småjordbruket*. Landskapsrummet är idag skilt från landskapsrum Syd med ett mindre parti träd och buskvegetation inom delområde B (vid förträngningen mot område C). Åkerarealerna utgjorde tidigare ett större sammanhängande landskapsrum. Denna vegetation döljer i avlövat tillstånd i huvuddelen av den nuvarande exploateringen sett från område Norr.

Åkermarken är dikad, troligen under 1800-talet, och uppvisar drag av jordbrukets modernisering. De grävda kanalerna är kantade med bestånd av säv och al. Området är avskuret från den omgivande infrastrukturen och nås endast via en mindre grusväg, Hukevägen. Ljudmiljön är på grund av topografin i hög grad skyddad från buller.

**Delområde A och B** består av blandskogsklädda höjdryggar som i äldre tid varit mer eller mindre obeskogade. Skogsbeståndet har primärt tillkommit genom spontan igenväxning och präglar *landskapsbilden* i form av täta bestånd utan visuella samband, siktlinjer eller större gläntor. Området har en påtaglig mängd agrarhistoriska spår som odlingsrösen och mindre stenmurar, men även fornminnen som boplatser, offerplatser och hållristningar (se vidare Arkeologisk rapport). Området har spänger och gångvägar som upprätthålls av kommunen (Park- och Naturförvaltningen). Delar av dessa är äldre körvägar som förbinder Johanneberg i väster med Huke gård i öster.

*Delområde A, B och Norr* utgör ett uppskattat strövområde och används dagligen av ett inte försumbart antal utövare inom ridsport, hundsport, fotvandrare, svampplockare och rastande personal från Volvo lastvagnar mm. (kontinuerligt påträffas en handfull brukare enligt observationer av stallgäster vid Huke gård). I område Norr kan man konstatera ett antal gångvägar men intensiteten i nyttjandet inte går att utläsa.

**Delområde C** är lik område B i hänseende till blandskogskaraktären men saknar i stort sett fornminnen och endast ett fåtal röjningsrösen vittnar om tidigare bruk. Genom området återfinns äldre körvägar som ansluter till landskapsrum Syd. Området har äldre körvägar förbi tidigare Unnereds gård som idag används i rekreationssyften, bland annat av fotvandrare och ridfolk.

**Delområde D** angränsar till en etablerad industriverksamhet och infrastruktur. Mot söder återfinns ett bryn av blandskog med stor skiktning i ålder. Enstaka fornminnen förekommer. Brynet ansluter mot Hisingsparken, ett större, tätt blandskogsbevuxet område.

**Delområde E** följer i norr på beskrivningen av delområde A men ansluter direkt mot Hisingsleden och framstår framför allt som en skärmplantering av plantskog. I söder utgör delområdet etablerad industriverksamhet och infrastruktur.

**Landskapsrum Syd** är historiskt sett en förlängning av område Norr i ett sammanhängande landskapsrum för jordbruk och här är odlingsmarken utdikad på samma sätt. Dikningen har senare förlängts söderut och breddats med två dagvattendammar i samband med utbyggnad av den idag befintliga industriverksamheten. Dikesfåran och anslutande låglänt mark är idag övervuxen med säv och andra våtmarksväxter. Den höglänta andelen av marken är hävdad åkermark, avskuren av mindre flikar impediment med yngre bestånd av självföryngrad blandskog. *Landskapsbilden och kulturmiljön* har drag av det småskaliga jordbruket om än förändrat och delvis igenvuxet.

Inom området finns observerade körvägar som bär spår av regelbunden användning av ryttare och vandrare. Höjdpartiet mot väster som ansluter mot delområde B har dokumenterade fornminnen liksom söderslutningen mot delområde C. Landskapsrummet är tydligt definierat av de blandskogsbevuxna höjdpartierna inom delområde B och C mot norr. Mot söder avtecknas nuvarande industribyggnader som förgrund mot den beskogade delen i delområde E. Det förlängda landskapsrummet sträcker sig ner mot **Landskapsrum Öster**.

**Landskapsrum Öster** är i huvudsak öppen hävdad åkermark, planlagd som industrimark. Landskapsbilden domineras av öppna fält framför den existerande industriverksamheten mot väster och av blandskogsklädda höjdparter som definierar ett tydligt landskapsrum. Mot öster ansluter hagmark avskuret av impediment med gles vegetation. **Delområde A, B C** och **Landskapsrum Norr** och **Syd samt Öster** utgör ett uppskattat strövområde.

### **Landskapsbildens beståndsdelar**

- *Blandskogtäckta på höjdryggar med flerskiktade bryn av löv*
- *Hävdad åkermark och beteshagar*
- *Utdikade jordbruksmarker i dalgångarna med flack topografi*
- *Nakna urbergshällar*
- *Linjärt fördelade rader av al och våtmarksväxter längs grävda diken*
- *Flikiga impediment mellan ägor, hagmark och odlingsfält i linjära formationer,*
- *Glesa dungar i övergång mellan hagmark och blandskogsbestånd*
- *Solitära byggnader*
- *Våtmarksmiljöer (Landskapsrum Syd)*

### **Kulturmiljöns beståndsdelar**

- *Småjordbruksbygd av senmodern typ*
- *Fastighet med proveniens som prästboställe*
- *Ekonomibyggnader och hagmark*
- *Placeringen av byggnader i landskapet (höjdplacering)*
- *Fornminnen sedan stenålder och framåt*

## Tolkning

### Läsbarhet, betydelsebärande och förmedlande innehåll, autenticitet och tillstånd

#### Landskapsrum Norr med del av delområde B

Område Norr och anslutande del av delområde B utgör tydlig och karaktärsfull identitet. Landskapsbilden framstår med en klar läsbarhet och en tydlig berättelse om landskapets historia och utveckling med starka upplevelsevärden, naturvärden och vegetationsstruktur. Området har hög autenticitet, kulturhistorisk relevans och läsbarhet genom dess kontinuitet, om än i ett tillstånd av förändring (igenväxning bryn och tidigare gles utmark/hagmark). Området har ett klart samhällshistoriskt värde med tydligt geografiskt och topografiskt sammanhang.

#### Delområde A, B och C

Den beskogade miljö som dominerar alla delområdena är på grund av igenväxning mindre läsbara som kulturmiljö (utägor/hagmark). Bortsett från olika typer av stenrosen och rudimentära (markvägar) körvägar är spåren i landskapet få och i svagt tillstånd.

Kulturmiljön i den norra delen av område A och B i höjd med tjärnen innehåller betydande kulturmiljöer betraktat som ett relativt sammanhängande område med fornminnen. Flertalet av dessa är förvisso dolda och övertorvade och har blygsam verkan som visuell kulturmiljö kopplat mot landskapsbilden i den igenvuxna miljön. De stengärdesgårdar som finns i omgivningen har mer direkt upplevelsevärden och har tillsammans med hållristningar och gravhögar höga värden ur landskapsbildhänseende.

Beträffande fornminnen i området A och B slår *Arkeologisk Rapport 2022:8* fast att "fornlämningarna stensättningar, hög, hållristning och boplatsoområde med stenpackningar bör ses som delar i en sammanhängande, rituellt brons-/järnåldersmiljö med höga vetenskapliga och kulturhistoriska värden". För område C framhåller den arkeologiska *rapporten 2023:01* den sedan tidigare kända hållristningen och en mängd boplatser och boplatsoområden från både historisk och förhistorisk tid samt att samtliga fornminnen behåller status som sådana.

Existerande fornminnen är ej direkt avläsbara för allmänheten (eller skyltade), undantaget den relativt välkända hållristningen i delområde B. Tillsammans med existerande äldre körvägar och stengärdesgårdar/stensträngar anas en historisk landskapsbild och kulturmiljö. Landskapsbild och vegetationsstruktur visar på stark igenväxning och de korta siktavstånden genererar en miljö med låg autenticitet och representativitet. Vegetationsstrukturen saknar därför få framträdande drag, bortsett från relikter av ene och ädellövträd (som tidigare varit fristående i hagmark), även om området har uppskattade rekreativvärden. Området har på grund av sina fornminnen ett samhällshistoriskt värde.

#### Delområde D

Området uppvisar inget avläsbart kulturhistoriskt innehåll. Landskapsbilden indikerar pågående industriverksamhet och infrastruktur. Det existerande skogsbrynet med blandskog med inslag av äldre bestånd.

#### Delområde E

Området uppvisar inget avläsbart kulturhistoriskt innehåll. Landskapsbilden indikerar pågående industriverksamhet och infrastruktur. Den norra delen skiljer sig helt från den södra delen av delområdet och utgör naturmark med blandvegetation och brynvegetation mot trafikled i enlighet med delområde B.

#### Landskapsrum Syd

Datum: 2023-01-18 REV A. 2023-05-19

Uppdrag: Kulturmiljöbeskrivning och landskapsanalys

Detaljplan för verksamheter vid Norra Stenebyvägen inom stadsdelen Tuve Göteborg

Läsbarheten av betydelsebärande element i den norra delen av del området är goda och redovisar jordbrukslandskapets förutsättningar med tydlig kulturhistorisk relevans och helhet. Tillståndet är avtagande genom pågående igenväxning. Den västra delen är ombildad till koloniområde i anslutning till existerande industriverksamhet.

### **Landskapsrum Öster**

Delområdet är ännu brukat som jordbruksmark och uppvisar lång kontinuitet. Kulturmiljön är i förändring med expanderande industriverksamhet. Området har ett tydligt geografiskt och topografiskt sammanhang med viss representativitet och autenticitet.



## Värdering

### De historiska resursernas värde, potential och förändringskapacitet

#### Landskapsrum Norr och anslutande del av delområde B

Inom Tuve framstår delområdet kring Huke gård som en värdefull resurs genom sin bevarade och skyddade miljö med tydlig förankring i jordbrukslandskapet och kulturmiljön. Gårdsmiljön med sina hagmarker och åkrar som ansluter mot planområdet har en relativt ursprunglig kulturmiljö, om än starkt präglad av det senare nittonhundratalets minskade betning och stark igenväxning. Miljön utgör en läsbar kulturmiljö med upplevelsevärden och autenticitet som i hög grad påminner om äldre tider. Området har en landskapsbild med stora upplevelsevärden med en stark kulturhistorisk helhet och relevans. Den är väl förankrad i ett geografiskt och topografiskt sammanhang Landskapsbildens och miljön bedöms ha **höga kulturhistoriska värden** och att vara **känslig** för förändringar.

Den pågående igenväxningen hotar läsbarheten av landskapets kulturmiljö. Det finns samtidigt en konflikt mellan bevarandet av den landskapsbild som idag framträder och omgivningarnas historiska karaktär dominerad av öppen hagmark. Framtida hävd och gallring av höjdryggar kan förmedla en högre grad av läsbarhet av platsens historiska kulturmiljö.

#### Område A och B

Delområde A och B är del av samma landskapsrum och har en starkt övervuxen karaktär med låga miljöskapande värden medan *landskapsbildens*, så som blandskog, har rekreativvärden. Befintliga historiska körvägar/gångvägar/ridvägar och kulturhistoriska spår har bevarandevärde. Miljön har kulturhistoriskt värde men är svåravläst på grund av igenväxningen. Med hänsyn till fornminnen i området bedöms miljön **tålig känslig** för förändringar. Framtida hävd och gallring av höjdryggar kan förmedla en högre grad av läsbarhet av platsens historiska kulturmiljö.

#### Område C

Delområdet har idag en starkt övervuxen karaktär med låg läsbarhet, svag autenticitet och svag sällsynthet/representativitet Den södra delen av delområdet har avläsbara spår av en tidigare gårdsmiljö, Unnereds gård och är delområdets skyddsvärda miljö tillsammans med existerande historiska körvägar. Miljön har kulturhistoriskt värde men är svåravläst på grund av igenväxningen. Med hänsyn till fornminnen i området bedöms miljön **tålig känslig** för förändringar.

#### Område D och E

Dessa delområden består av impediment med lundvegetation och har idag en starkt övervuxen karaktär med låg läsbarhet, svag autenticitet och svag sällsynthet/representativitet. Miljön har inga framträdande kulturhistoriska värden och bedöms **tålig** för förändringar. Landskapsbildens är präglad av existerande verksamheter.

#### Landskapsrum Syd och Öst

De södra och östra delarna är rumsligt avgränsade i söder av existerande industriverksamheter varför landskapsbildens som helhet är störd. De öppna landskapsrummen har dock i sig existerande kulturmiljövärden som vittnar om tidigare jordbrukslandskap och en rad fornminnen tillsammans med andra kulturhistoriska lämningar. Delområdena har bedömts **känsliga** för förändringar.

## Aktivering

### Möjligheter för områdets förvaltning/utveckling

**Landskapsrum Norr** har en potential att fortsatt vara tillgänglig som ett läsbart fragment av traktens historiska småskaliga jordbrukslandskap. Egenskaperna är beroende av fortsatt hävd. Området är utpekade som värdefull kulturmiljö medan dess geografiska definition och betydelsebärande delar inte har ritats ut. Denna beskrivning bildar ett förslag på sådan indelning enligt "Landskapsrum Norr".

Området aktiveras idag av dess informella kvaliteter för upplevelser, rekreation liksom pedagogiska möjligheter. Karaktären upprätthålls i hög grad av hästgårdar och fotvandrare, potentialer som kan stärkas och stödjas. Dessa funktioner är i hög grad beroende av existerande kör- och gångvägar. Delområde A och B har också avsnitt med gångvägar och träspänger som förvaltas av kommunen. Det finns möjligheter att utveckla och stärka bruket av existerande körvägar i landskapsrum Norr liksom inom **delområde A, B och C** med markeringar av vägar, existerande fornminnen och spår av kulturlandskapet. Dessa kan kommuniceras till brukare och på så vis förmedla kunskap om kulturmiljön. Vid framtida markanläggning enligt förslag bör kompensande åtgärder övervägas för att upprätthålla allmänhetens rörlighet i landskapet, primärt längs brynmiljön i landskapsrum Norr och med anslutningar till de kringliggande hästgårdarna liksom allmänna vägar och arbetsplatser.

**Delområde D och E** bör fortsatt utgöra vegetationsskärmar kring verksamheterna.

### Förslag på skyddsåtgärder

Den skogkantade jordbruksmarken bör upprätthållas som karaktär. Denna typologi är en effekt av moderniseringen av jordbruket och den igenväxning som präglar andra hälften av nittonhundratalet. Uttrycket svarar mot vår samtidshistoria och tecknar landskapets identitet och kvalitet. För att undvika igenläggning av den öppna åkermarken bör förutsättningarna för fortsatt småskaligt jordbruk stärkas. Vid framtida skogsavverkning bör bryn mot åkermarken bevaras för att bevara denna kontinuitet. Skogsavverkning bör utföras som luckhuggning och återskapande av glesare lövskogsbevuxna utmarker. I detta fall bör genomsläppliga, hagmarkslika bryn skapas. Vid förändring av brynmiljöer bör man akta på att bevara bryn som potentiellt döljer exploaterad mark mot landskapsrum Norr.

En markanläggning i form av **en demobana inom område B enligt reviderad utformning** kan inte förväntas förändra den rumsliga karaktären och landskapsbilden inom **Landskapsrum Norr**. Ett naturligt, flerskiktat bryn döljer den planerade stängeldragning söder om densamma. Vid okulär besiktning där brister i detta bryn uppmärksammas, eller vid en eventuell utglesning av detta bryn bör en rad åtgärder som naturlig plantering och markmodellering kan dölja och minska effekter av planerad markanläggning. Ny staketdragning bör alltså placeras bakom existerande bryn, alternativt planteras med ny, flerskiktad brynvegetation. ~~En än mindre påverkan erhålles genom att förlägga demobanor primärt i Landskapsrum Syd/Öster.~~ Demobanor bör utföras naturligt inpassad i landskapet, i huvudsak längs befintliga höjdkurvor i likhet med äldre vägsystem i landskapet utan större vägbankar eller stödmurar.

Landskapsrum Norr anvisar det område var brynmiljöer bör skyddas och bevaras för att upprätthålla läsbarheten av landskapets narrativ, dess historia och användning. Framtida rörelser i landskapet kommer även då följa brynmiljöerna varifrån upplevelser av landskapet och kulturmiljön bör säkerställas som sammanhängande. De anvisade gränserna (grön linje) bör betraktas, ur kulturmiljö och landskapsbildhänseende, som rådande över andra gränser. Inom delområdena bör historiska spår skyddas och bevaras, det gäller äldre körvägar, rösen, och andra kulturyttringar (fornminnen).

Datum: 2023-01-18 REV A. 2023-05-19

Uppdrag: Kulturmiljöbeskrivning och landskapsanalys  
Detaljplan för verksamheter vid Norra Stenebyvägen inom stadsdelen Tuve Göteborg

De existerande gångvägar som idag finns inom delområdena bör bevaras, och dess nuvarande funktion kompenseras utanför blivande avgränsningar.

## Nollalternativ

En sannolik utveckling om inte detaljplanen antas innebär att nuvarande nyttjandeformer fortgår under de närmaste decennierna. De upplevelsekvantiteter som *landskapsbilden* idag förmedlar kan förväntas kvarstå under överskådlig tid. Igenväxningen förväntas tillta vilket kan minska avläsbarheten kring tidigare utbredning av jordbruksmark. Området har fortsatt rekreativa funktioner som strövområde.

*Kulturmiljön* (småjordbruksbygd med hagmark) förväntas vara avläsbar under överskådlig tid kopplat till Landskapsrum Norr. Existerande spår av kulturmiljö i de beskogade delarna förekommer i form av stenrosen (odlings- och röjningsrosen) och spår av hagmarksvegetation samt inventerade fornminnen. Dessa kan förväntas bli än mindre avläsbara med tilltagande igenväxning. En större avverkning av mogen skog inom delområdena kan förväntas inom 20–30 år varför särskilda anvisningar och råd kring kulturmiljö och landskapsbild kan vara aktuella. De arkeologiska rapporterna (2022:08/2023:01 som har färdigställts parallellt med denna handlings första version) har identifierat en rad nya fornminnen samt bekräftat kända fornminnen i delområde A, B, C och D samt i samtliga landskapsrum. Dessa kan förväntas ha gott skydd i nollalternativet, emellertid gör den tilltagande igenväxningen dessa än mer svåra att avläsa.

### Kommentar

Igenväxningen av höjdryggar och bryn förväntas tillta ytterligare och kan över tid förstärka vissa värden som naturmiljö på bekostnad av läsarheten som kulturmiljö. Det historiska uttrycket (före 1900) med de lätt beskogade urbergsformationerna med utmarker (betesmarker) är inte avläsbara idag och påverkas inte av nollalternativet. På längre sikt är det tänkbart att åkermarken planteras igen eller bebyggs då dess förutsättningar för samtida jordbruk är begränsade (småskaliga areal, vattensjuk mark).

Beroende på vilket kulturhistoriskt perspektiv som anläggs så framstår två huvudlinjer. Den första innebär ett bevarande av *nulägets* identifierade kvaliteter som önskvärt och detta innebär ett bevarande av de igenvuxna höjdryggarna och de täta brynmiljöerna i kontrast mot öppen hag- och åkermark. Det andra perspektivet innebär att kulturmiljön i de igenvuxna delarna visuellt sett vinner med en förväntad utglesning av vegetation inom delområde A–C. Potentialen ligger i att dessa kulturmarker på nytt hävdas, om än bara genom gallring, och därmed visuellt närmar sig ett historiskt uttryck där terrängen är avläsbar och urberget blir mer synligt. Att marken inte blir beträddbar för allmänheten är dock negativt. Med ett sådant perspektiv bör nya vägdragningar (demobanor) anpassas till terrängen, staketdragningar döljas i vegetation och brynen gallras för att stödja återväxt av solitära lövträd och hagmark.

## Inventering

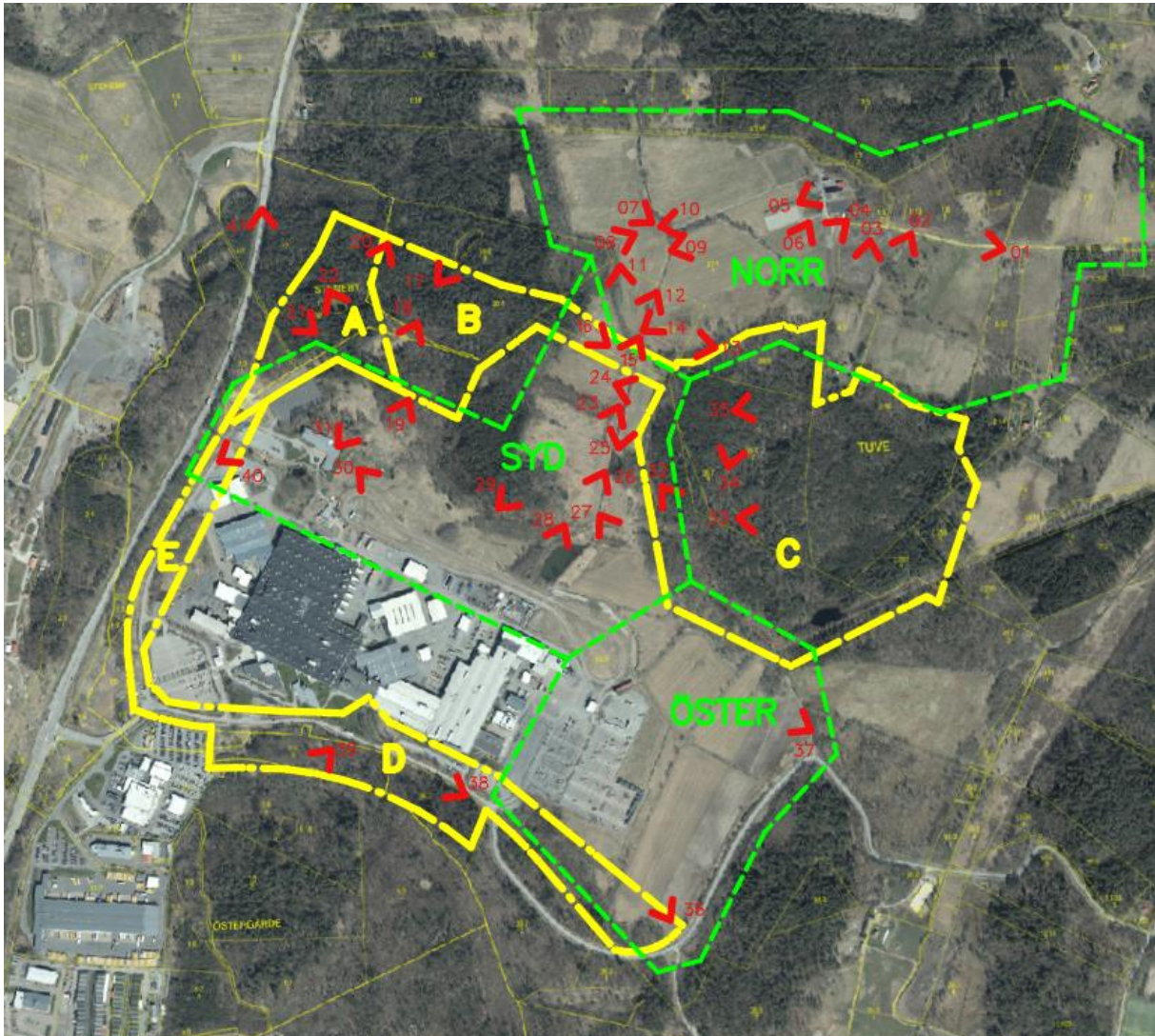


BILD Numrering indikerar plats och blickriktning för dokumenterande fotografi.

Datum: 2023-01-18 REV A. 2023-05-19

Uppdrag: Kulturmiljöbeskrivning och landskapsanalys  
Detaljplan för verksamheter vid Norra Stenebyvägen inom stadsdelen Tuve Göteborg

## Landskapsrum NORR

### Allmän karaktärisering



01 —



04 —



02 —



05 —



03 —



06 — Jämför vy #1 föreslagen markanläggning

**Datum:** 2023-01-18 REV A. 2023-05-19

**Uppdrag:** Kulturmiljöbeskrivning och landskapsanalys  
Detaljplan för verksamheter vid Norra Stenebyvägen inom stadsdelen Tuve Göteborg

## Område B

### Allmän karaktärisering



07 —



10 —



08 —



11 —



09 —



12 — Jämför vy #2 föreslagen markanläggning

**Datum:** 2023-01-18 REV A. 2023-05-19

**Uppdrag:** Kulturmiljöbeskrivning och landskapsanalys

Detaljplan för verksamheter vid Norra Stenebyvägen inom stadsdelen Tuve Göteborg



13 — Jämför vy #3 föreslagen markanläggning



16 —



14 —



17 —



15 —



18 —

**Datum:** 2023-01-18 REV A. 2023-05-19

**Uppdrag:** Kulturmiljöbeskrivning och landskapsanalys

Detaljplan för verksamheter vid Norra Stenebyvägen inom stadsdelen Tuve Göteborg



19 —



20 —



## Område A

### Allmän karaktärisering



21 —



22 —

**Datum:** 2023-01-18 REV A. 2023-05-19

**Uppdrag:** Kulturmiljöbeskrivning och landskapsanalys

Detaljplan för verksamheter vid Norra Stenebyvägen inom stadsdelen Tuve Göteborg

## Landskapsrum SYD

### Allmän karaktärisering



23 —



26 —



24 —



27 —



25 — Jämför vy 48 föreslagen markanläggning



28 —

**Datum:** 2023-01-18 REV A. 2023-05-19

**Uppdrag:** Kulturmiljöbeskrivning och landskapsanalys  
Detaljplan för verksamheter vid Norra Stenebyvägen inom stadsdelen Tuve Göteborg



29 —



30 —



31 —

**Datum:** 2023-01-18 REV A. 2023-05-19

**Uppdrag:** Kulturmiljöbeskrivning och landskapsanalys

Detaljplan för verksamheter vid Norra Stenebyvägen inom stadsdelen Tuve Göteborg

## Delområde C

### Allmän karaktärisering



32 —



35 —



33 —



34 —

**Datum:** 2023-01-18 REV A. 2023-05-19

**Uppdrag:** Kulturmiljöbeskrivning och landskapsanalys

Detaljplan för verksamheter vid Norra Stenebyvägen inom stadsdelen Tuve Göteborg

## Landskapsrum ÖSTER

### Allmän karaktärisering



36 — Jämför vy #5 föreslagen markanläggning



37 — Jämför vy #6 föreslagen markanläggning

## Delområde D

### Allmän karaktärisering



38 —



39 —

## Delområde E

### Allmän karaktärisering



40 — Jämför vy #7 föreslagen markanläggning



41 — Jämför vy #8 föreslagen markanläggning

## Prövning av föreslagen markanläggning och exploatering

Analys av känslighet/tålighet och samt påverkan relativt föreslagen exploatering/anläggning. Utifrån en digital modell tas vyer som motsvaras av inventeringsbilder och dessa jämförs. Varje vy är markerad i modellen och visuell påverkan markerad med pilar. Sammanfattning av bedömningen återfinns i rapportens första kapitel. *Bedömning utförd i samråd med SBK.*



BILD Renderingen visar markanläggning enligt detaljplaneförslag.

BILD NEDAN visar en rendering möjlig exploatering enligt gällande detaljplan (utformning enl. s.k. Masterplan). Föreliggande beskrivning bedömer inte påverkan av en sådan utveckling/exploatering.



**Datum:** 2023-01-18 REV A. 2023-05-19

**Uppdrag:** Kulturmiljöbeskrivning och landskapsanalys  
Detaljplan för verksamheter vid Norra Stenebyvägen inom stadsdelen Tuve Göteborg

## Vy #1/Bild 6



BILD Renderingen blickar söderut och visar planerad markanläggning med staketdragning och demobanor i delområde B. Vid den vänstra pilen är staketet dolt av en trädridå men kan potentiellt vara avläsbart mot landskapsrummet (vid partiellt glesare eller avlövad växtlighet). Banor vid den högra pilen kan inte uppfattas genom den trädridå som definierar landskapsrum Norr.



BILD #6 (se översigtskarta för vyns riktning)

### Bedömning

Bedömningen gör gällande att område Norr och vyn är av kategori – Hög känslighet. Landskapsbilden och den identifierade kulturmiljön är som helhet ostörd och av högt värde. Markanläggning enligt reviderad plan och visualisering bedöms ha – **Betydande Mindre påverkan**.



## Vy #2 /Bild 12

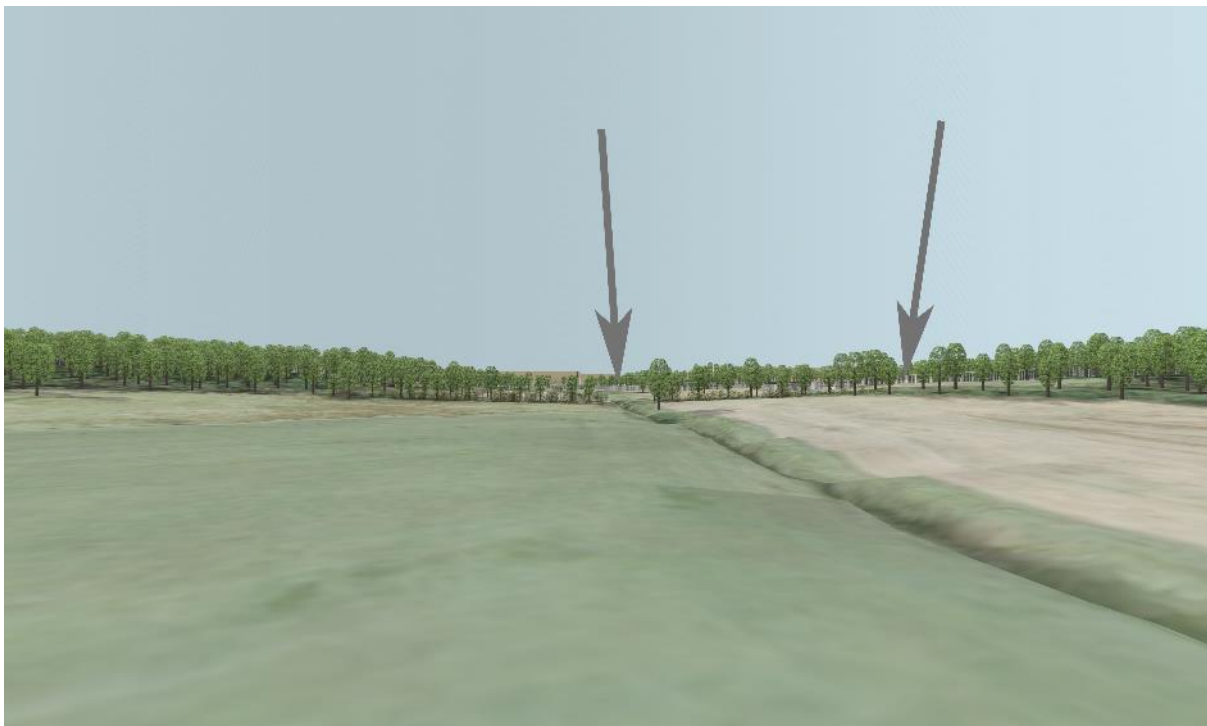


BILD Renderingen blickar mot landskapsrum Syd och visar planerad markanläggning med ny staketdragning och demobanor i delområde B. Vid den vänstra pilen är staketet dolt av en trädriddå men kan potentiellt vara avläsbart mot landskapsrummet (vid partiellt glesare eller avlövad växtlighet). Banor vid den högra pilen kan inte uppfattas genom den trädriddå som definierar landskapsrum Norr.



BILD #12 (se översiktskarta för vyns riktning)

### Bedömning

Bedömningen gör gällande att delområde B i anslutning till den södra spetsen av landskapsrum Norr är av kategori – Hög känslighet. Landskapsbilden är dock redan störd av befintlig industriverksamhet. Markanläggning enligt reviderad plan och visualisering bedöms ha – **Mindre påverkan**.

Datum: 2023-01-18 REV A. 2023-05-19

Uppdrag: Kulturmiljöbeskrivning och landskapsanalys

Detaljplan för verksamheter vid Norra Stenebyvägen inom stadsdelen Tuve Göteborg

## Vy #3/Bild 13

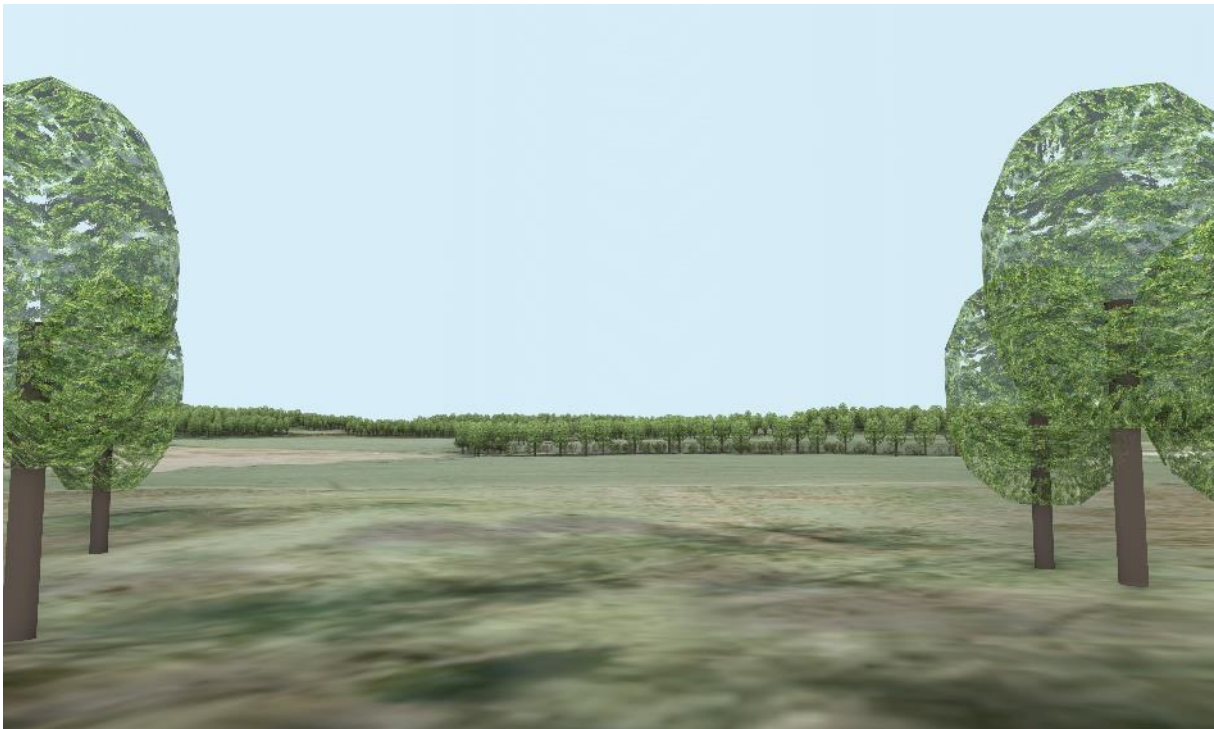


BILD Renderingens blickar från landskapsrum Norr mot delområde B och visar planerad markanläggning med ny staketdragning och demobanor i delområde B. Staketdragningen är fullt exponerad mot landskapsrummet. Reviderad plan saknar staket i detta delområde.



BILD #13 (se översiktskarta för vyns riktning)

### Bedömning

Bedömningen gör gällande att landskapsrum Norr i vy mot delområde B är av kategori – Hög känslighet. Landskapsbilden och den identifierade kulturmiljön är som helhet ostörd och gör att den kvalificerar sig över den enklare känslighetsgraden. Markanläggning enligt visualisering bedöms ha – Betydande Ingen påverkan.

Datum: 2023-01-18 REV A. 2023-05-19

Uppdrag: Kulturmiljöbeskrivning och landskapsanalys  
 Detaljplan för verksamheter vid Norra Stenebyvägen inom stadsdelen Tuve Göteborg

## Vy #4/Bild 25

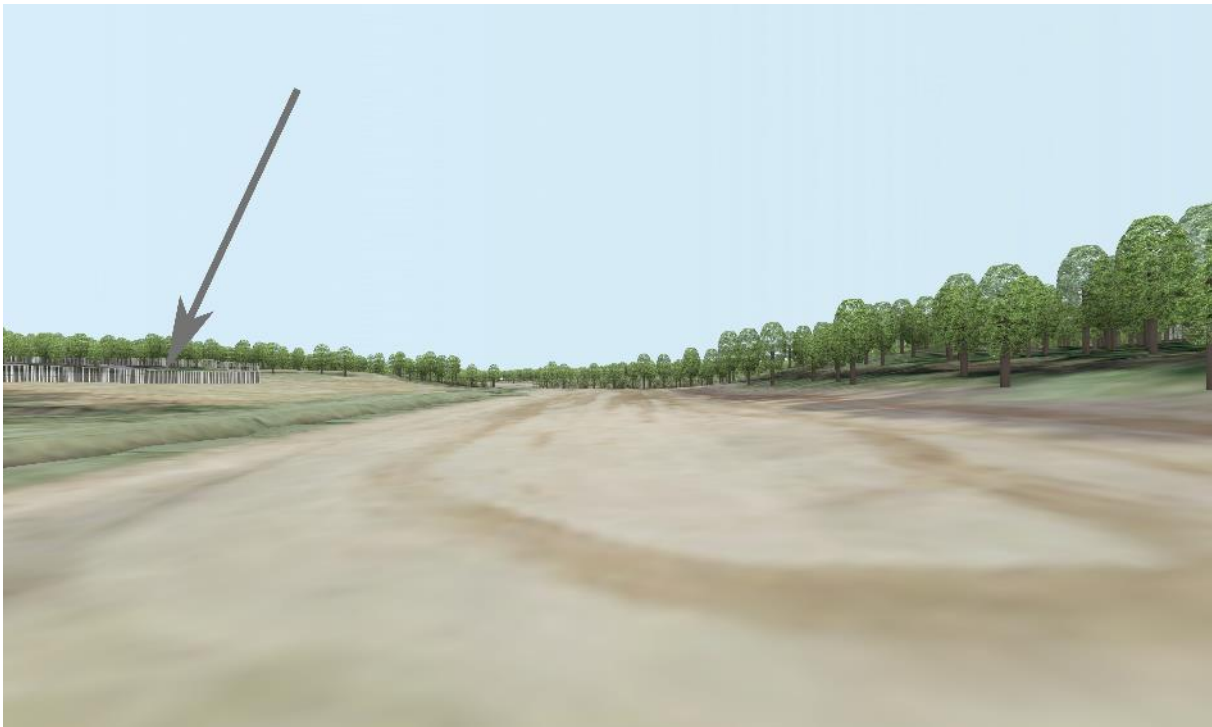


BILD Renderingen blickar mot Landskapsrum Norr och visar planerad markanläggning med ny staketdragning och demobanor i delområde B. Vid pilarnas läge, inom rum Syd, är demobanor och staket delvis exponerade.



BILD #25 (se översigtskarta för vyns riktning)

### Bedömning

Bedömningen gör gällande att Landskapsrum Syd och vyn är av kategori – Hög känslighet. Landskapsbilden och kulturmiljön som helhet är delvis ostörd (existerande verksamhet utgör landskapsrummets södra gräns). Markanläggning enligt visualisering av det skälet bedöms ha – **Betydande Mindre påverkan** inom landskapsrum Syd. Avseende Landskapsrum Norr bedöms anläggningen ha mindre påverkan.

Datum: 2023-01-18 REV A. 2023-05-19

Uppdrag: Kulturmiljöbeskrivning och landskapsanalys  
 Detaljplan för verksamheter vid Norra Stenebyvägen inom stadsdelen Tuve Göteborg

## Vy #5/Bild 36 / med markanläggning enligt detaljplaneförslag



BILD Renderingen blickar norrut och visar planerad markanläggning med solcellspark, ny staketdragning och demobanor i delområde D och landskapsrum Öster.

BILD NEDAN TILL HÖGER visar planerad markanläggning med ny staketdragning och byggnation av outnyttjade byggrätter i gällande DP vilka skall bedömas separat från denna beskrivning (del av så kallad Masterplan).



BILD #36 (se översiktskarta för vyns riktning).

### Bedömning

Bedömningen gör gällande att Landskapsrum Öster och vyn är av kategori – **Känslig**. Landskapsbilden och kulturmiljön som helhet är störd av existerande verksamheter och gör att den inordnar sig i den enklare känslighetsgraden. Markanläggning enligt visualisering bedöms av detta skäl ha – **mindre påverkan**.

Datum: 2023-01-18 REV A. 2023-05-19

Uppdrag: Kulturmiljöbeskrivning och landskapsanalys  
 Detaljplan för verksamheter vid Norra Stenebyvägen inom stadsdelen Tuve Göteborg

## Vy #6 /Bild 37 / med markanläggning enligt detaljplaneförslag



BILD Renderingen blickar nordväst och visar planerad markanläggning med ny staketdragning och demobanor i delområde C och landskapsrum Öster.

BILD NEDAN TILL HÖGER visar planerad markanläggning med ny staketdragning och byggnation av outnyttjade byggrätter i gällande DP vilka skall bedömas separat från denna beskrivning (del av så kallad Masterplan).



### Bedömning

Bedömningen gör gällande att Landskapsrum Öster och vyn är av kategori – **Känslig**. Landskapsbilden och kulturmiljön som helhet är störd av existerande verksamheter och gör att den inordnar sig i den enklare känslighetsgraden. Markanläggning enligt visualisering bedöms av detta skäl ha – **mindre påverkan**.

Datum: 2023-01-18 REV A. 2023-05-19

Uppdrag: Kulturmiljöbeskrivning och landskapsanalys  
 Detaljplan för verksamheter vid Norra Stenebyvägen inom stadsdelen Tuve Göteborg

## Vy #7 / Bild 40 / med exploatering enligt detaljplaneförslag



BILD Renderingens blickar norrut och visar planerad exploatering med ny byggnad, staketdragning och demobaner i delområde A,B och Landskapsrum Syd.



### Bedömning

Bedömningen gör gällande att kulturmiljön *inom* delområde A är – **Känslig**.

Landskapsbilden som helhet är dock definierad av existerande verksamheter och gör att exploatering enligt visualisering bedöms ha – **mindre påverkan**.

Delområde E betraktas som **Tålig**.

Landskapsbilden som helhet är definierad av existerande verksamheter och gör att exploatering enligt visualisering bedöms ha – **mindre påverkan**.

Datum: 2023-01-18 REV A. 2023-05-19

Uppdrag: Kulturmiljöbeskrivning och landskapsanalys

Detaljplan för verksamheter vid Norra Stenebyvägen inom stadsdelen Tuve Göteborg

## Vy #8/Bild 41 / med exploatering enligt detaljplaneförslag



BILD Renderingen blickar söderut och visar planerad exploatering med ny byggnad som i sin helhet döljs av vegetation i delområde E.



### Bedömning

Bedömningen gör gällande delområde E vyn är av kategori – **Tålig**. Landskapsbilden är definierad utifrån existerande vägmiljö och gör att den inordnar sig i den enklare känslighetsgraden. Även med förväntad vägbreddning bedöms vegetationsområdet tillräckligt för att utgöra en tät skärm även efter exploatering. Exploatering enligt visualisering bedöms ha – **mindre påverkan**.

Datum: 2023-01-18 REV A. 2023-05-19

Uppdrag: Kulturmiljöbeskrivning och landskapsanalys

Detaljplan för verksamheter vid Norra Stenebyvägen inom stadsdelen Tuve Göteborg

## Källor

*Värdefulla odlingslandskap, Göteborgs stadsmuseum Kulturmiljörapport 2014:1*

*Kulturhistoriskt värdefull bebyggelse i Göteborg, ett program för bevarande del ii (Bevarandeprogrammet, Göteborg stad, 1987)*

*Kulturmiljöanalys: En vägledning för användningen av DIVE–analys, Riksantikvarien 2009*

*Tjänstemannayttrande Göteborgs Stads Kulturförvaltning Diarienummer 0515/22*

*All fotografi: Liljewall arkitekter. Utom bild 40, 41: copyright Google Maps*

*Arkeologisk Rapport 2022:8 Utredning mellan Steneby och Stora Holm*

*Arkeologisk Rapport 2023:1 Arkeologi kring Steneby och Unnered*

### Uppdragsgivare

COWI AB

### Uppdragsgivarens kontaktperson

Björn Carlsson

Tel. 10 850 2572

[BJCO@COWI.COM](mailto:BJCO@COWI.COM)

### Uppdragstagare

Liljewall Arkitekter AB

Odinsplatsen 1

411 02 Göteborg

Tel. 010–205 10 80

[info@liljewall.se](mailto:info@liljewall.se)

### Projektorganisation

Uppdragsansvarig: Hillevi Kittel

Handläggare: Frans Gillberg

Liljewalls projektnummer: 12211905.

**Datum:** 2023-01-18 REV A. 2023-05-19

**Uppdrag:** Kulturmiljöbeskrivning och landskapsanalys

Detaljplan för verksamheter vid Norra Stenebyvägen inom stadsdelen Tuve Göteborg